



שבענו תמרורים
ככה נראה תמרור?
עיריית ת"א לא
עוברת מבחן
לבלוג של ציפה קמפינסקי



כורתת את הענף
מאות עצים נכרתים
בת"א לטובת עצים
קטנים ועציצים
עוד בסביבה



ביתו של נגר
האוצר שמצאו בדירה
של ראובן וביילה
רינקביץ' אחרי מותם
עוד בתים יפים



לגור בקיבוץ הירשמו לעדכון השבועי בתים ובניינים אדריכלים בניין וסיוור סביבה חדרים ברחבי הארץ המבנה היפה ביותר בישראל

עוד לא נרשמת? לחצו כאן משתמשים רשומים: כניסה / התחבר

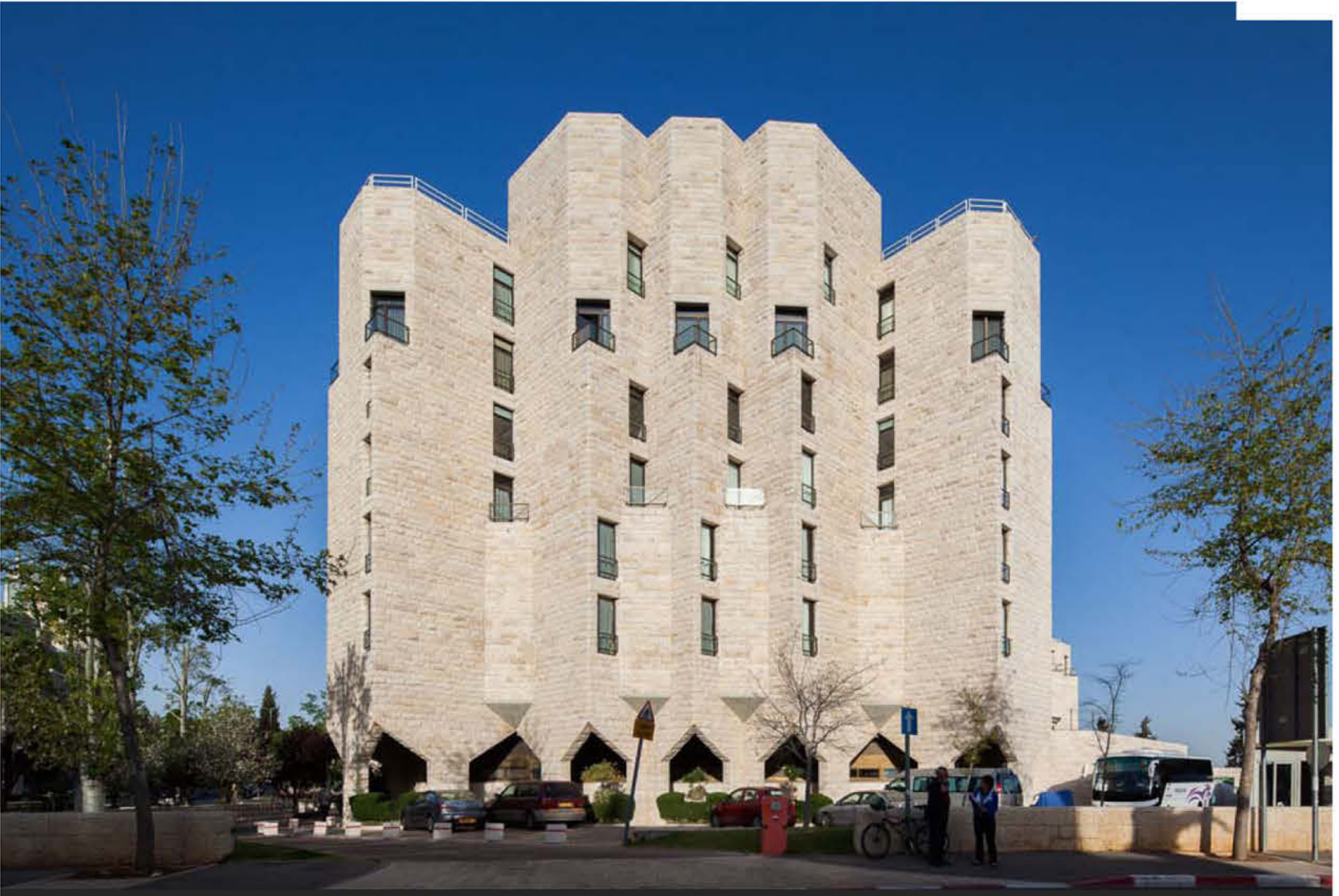


שמו לניוזלטר של צי האדריכלות והעיצוב

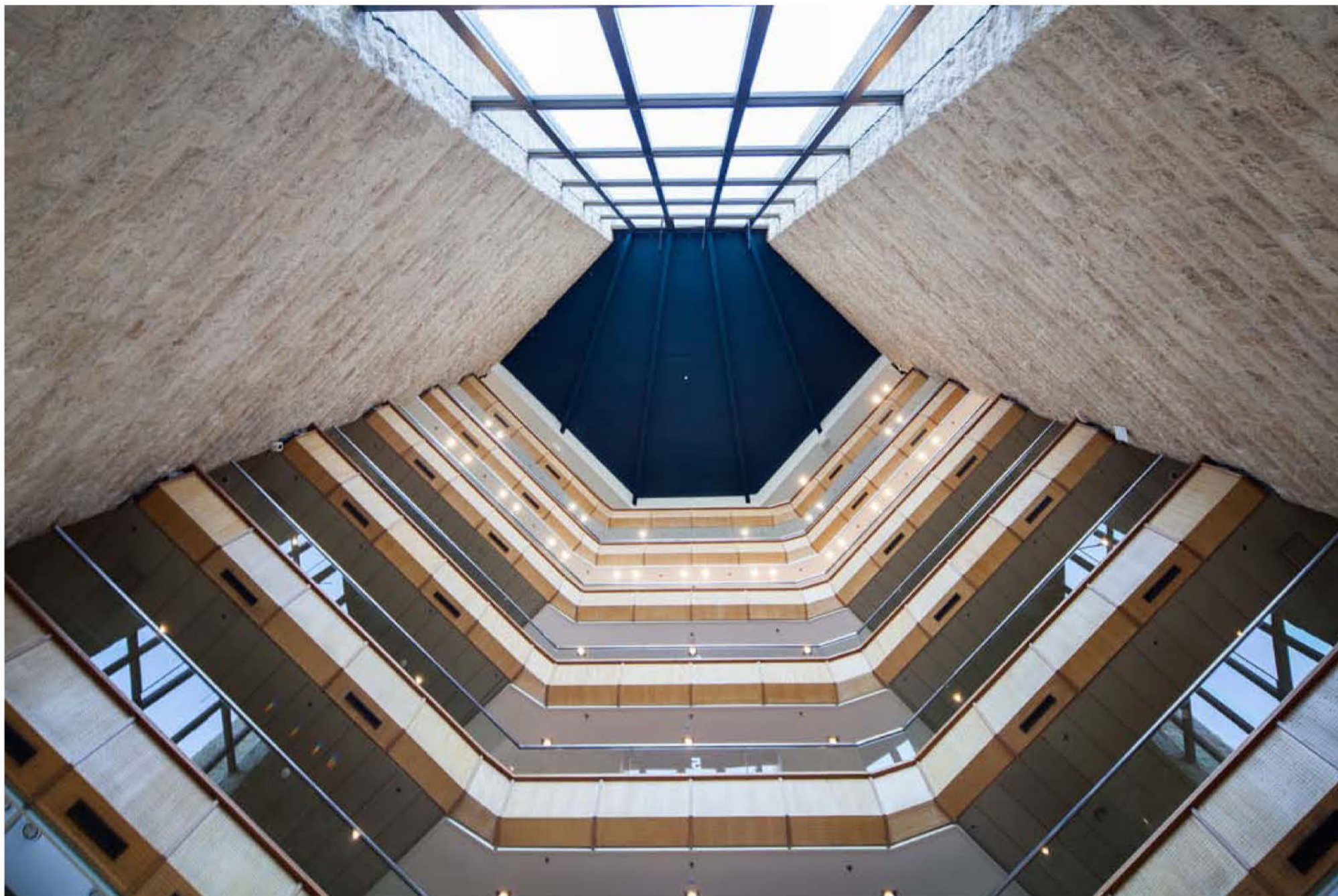
מר יעקב רכטר על החידוש של מלון לרום

ננבל (לרום) בירושלים מחדש את פניו במאבק על תיירי היוקרה

קוני, חביב המפורסמים ויהודי הגולה, זוכה למתיחת פנים. האם הצליח להשתחרר מהשמרנות הכבדה של המלונות בבירה?



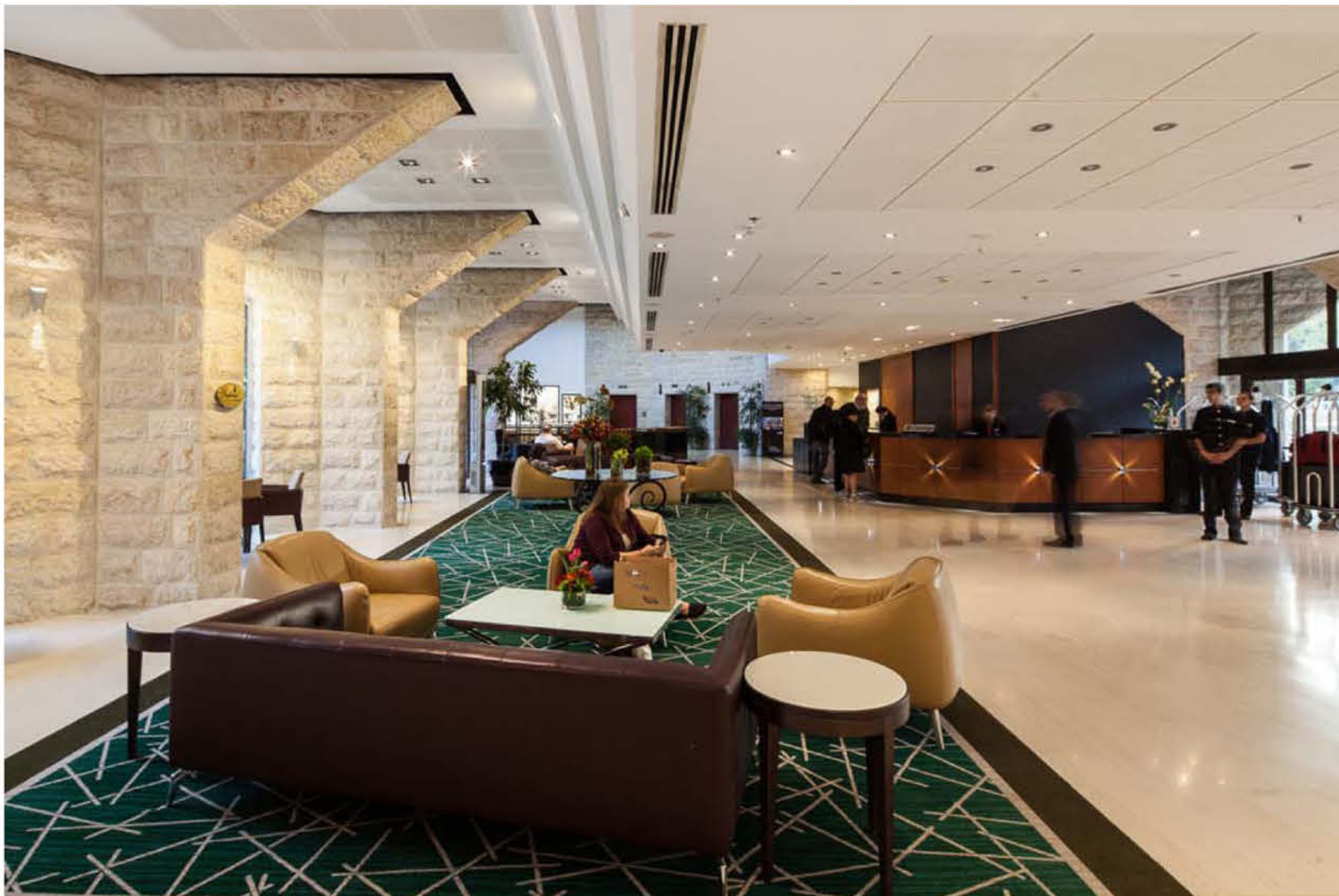
מלון ענבל (לרום) בירושלים. החזית מתבססת על משחק של משולשים, בהשראת אדריכלות ביזנטית, כך שמתקבל רושם של מצודה (צילום: טל ניסים)



הן בחוץ והן בפנים בולט הטיפול באבן (טובזה), שבוצע באופן מסורתי אך לא מתחזה למבנה אבן אמיתי (צילום: טל ניסים)



כולם היו כאן: אריאל שרון ואהוד ברק, אהוד אולמרט והרב עובדיה יוסף, שולמית אלוני ולימור לבנת, שמעון פרס וגם קלינטון, גורבאצ'וב ואומבה (צילום: יעקב סער, אבי אוחיון, עמוס בן גרשום - לע"מ ומיכאל יעקובסון)



הודגשו החדרים והמסדרונות המובילים אליהם בשטיח שעיבב שוורץ, בהשראת הצורניות הבולטת של חזיתות הבניין – קווים אלכסוניים שיוצרים משולשים. גוון הירוק-זית של השטיח מנוגד לגווני החום הכבדים שמאפיינים את בתי המלון בבירה (צילום: טל ניסים)



תיירים יהודים-אמריקאים מסורתיים מרכיבים חלק נכבד מתמהיל האורחים במלונות כמו "ענבל", והעיצוב בהתאם (צילום: טל ניסים)

פרסם כאן

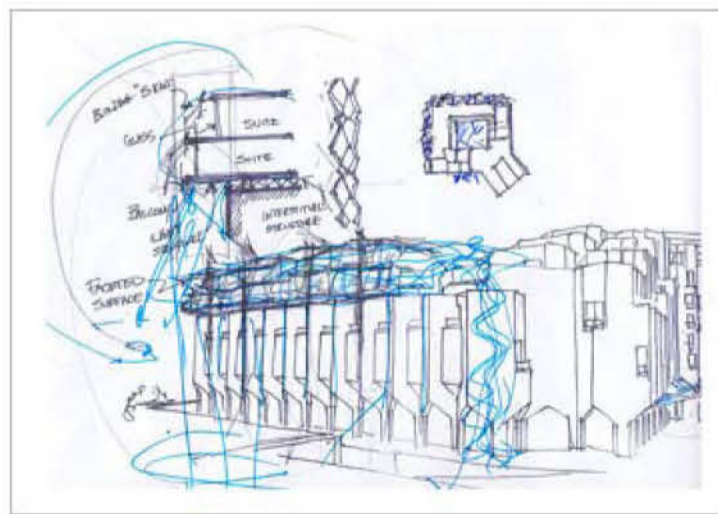
מובילאיי - מונעת תאונות דרכים



האדריכל מייקל שוורץ עם הסקיצות במלון (צילום: טל ניסים)

שוורץ שמח לשלוף מתיקו הדמיות ממוחשבות וסקיצות ידניות המציגות את המשך תוכניותיו למלון: תוספת בנייה של קומות אחדות, שיאכלסו עשרות חדרים נוספים. בסקיצות אפשר למצוא תוספת של שלוש וארבע קומות, אך מספרן המדויק טרם נקבע. שוורץ מודע לערכו האדריכלי של הבניין, ומבטיח שתוספות הבנייה יעוצבו באופן שאינו מתחרה עם הבניין המקורי. הבנייה החדשה תורכב ברובה מזכוכית, בניגוד לאבן המאפיינת את הבניין של רכטר. בפניה הפוגשת את הרחוב יוקמו מעליות נוספות, שיעוצבו גם הן ברוח הבנייה החדשה. החצר המרכזית, שהיא מרכיב בולט בבניין, תיסגר בחלקה כדי לפתוח בה מסעדת שף ולחזק את הפעילות הדלילה שמתקיימת בה (היא מסתכמת בקיום חופות בערבי הקיץ, ובסוכה גדולה שמוקמת בחג הסוכות).

השינוי השלישי הוא פריצת מרכז החצר והחדרת מרכיב פיסולי שיקשר בין החצר לאולם האירועים הגדול שמתחתיה. כך יחדור אור שמש לאולם במהלך היום, ובלילה יחזיר האולם אור מלאכותי לחצר. שוורץ מרמז שכבר יש מגעים עם הפסל הנודע אניש קאפור, שאיתו עבד בעבר. באמצעות הפיסול מתכוון האדריכל לא רק להזרים דם חדש למלון, אלא לשלב בו אמנות ולהפוך את החצר למוקד תוסס בירושלים.



אחת הסקיצות. הגבהה של 3 או 4 קומות (סקיצה: מייקל שוורץ אדריכלים)

"דווקא במקרה כזה צריך להמשיך את אותה שפה ולא לעשות 'כובע' זר ואגרסיבי שיושב על המבנה", מגיב האדריכל אמנון רכטר, בנו של אדריכל הבניין המקורי, שבעצמו השתתף בחידוש אולמות האירועים של המלון בסוף שנות ה-90. "טעות לחשוב שאם אתה לוקח משהו מזכוכית ואלומיניום, אז יש לו אופי קל ושקוף והוא אינו מתחרה באבן. במבנה מונוליתי באופיו, זה הדבר הגרוע ביותר שאפשר לעשות וכך הורסים את האופי הבסיסי של המבנה". רכטר שמע כבר לפני כמה חודשים שהמבנה עומד בפני שינוי, אך לא ידע לדבריו על תוספת הקומות וסגירת החצר המרכזית, שבה הוא רואה את ליבת הבניין. "יש דרכים אחרות להוסיף חדרים מבלי לעשות נזק", הוא טוען, "אני קורא למהנדס העיר לעצור את זה, ולכבד את אחד המבנים הציבוריים המיתולוגיים של האדריכלות החדשה בירושלים - ולא להרוס אותו".